

BRANDKÅRSTIDSKRIFT

N:r 4

ORGAN FÖR SVENSKA BRANDKÅRERNAS RIKSFÖRBUND

Redaktion: Styrmansgatan 1, Stockholm. - Tel. 60 63 08. - Postgiro 4870.

Redaktör och utgivare: Kapten Erik Gillner.

1943

25 årgången



Knappar, Möss- och Medlemsmärken

för Svenska Brandkårernas Riksförbund
enligt ovanstående avbildningar.

C. C. SPORRONG & C:o

Kungsgatan 17



Stockholm 7

Telefon: Namnanrop

"SPORRONG & C:o"

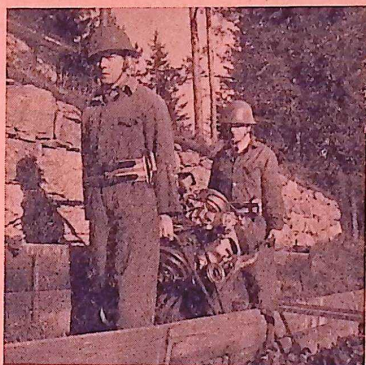
UR INNEHALLET:

Olika släckningsmetoder.
Branden i Pallinska huset.
Nya typer av brandbomber.
Från Riksförbundet.



MOTORSPRUTOR

API-70 sprutan börjar nu på att närma sig sjön, men har ännu en tråkig bit kvar.



Den smala stigen passerar mellan två drivbänkar, och där är marken lös och tuvig, men två man bära utan svårighet API-70 genom den trånga passagen.....



**AB Pump-
INDUSTRI**



STOCKHOLM

GÖTEBORG

MALMÖ

**Mössmärken
Gradbeteckningar
Armbindlar
Tjänsteålderstecken**

Aug. Holts Gulddragerifabriks A.-B.

Mäster Samuelsgatan 67 STOCKHOLM
Tel. 20 78 58 och 10 05 33

HALLSTRÖMS

Brandredskapsagentur
(Brandlöjtmant Aug. Hallströms f. d. agentur)

Malmö Rikstel. 27993

Firma i brandredskap, alla slag, såsom:

Eldsläckningsapparater

Manskapsutrustningar

Stål- och fiberhjälm

Slang med armatur

Alarmanapparater

Motorsprutor

Brandsegel

Gasmasker

Stegar

m. m.

LOMEX *plattor*
Det idealiska materialet
för invändig
beklädnad av
väggar och tak



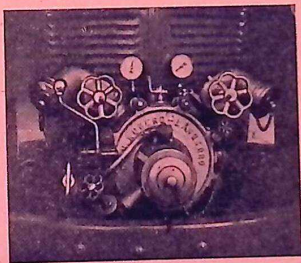
FLAMSKYDDANDE
ISOLERANDE

FÖRES I MARKNADEN AV

SKANDINAVISKA **Eternit** AKTIEBOLAGET
LOMMA
STOCKHOLM HALMSTAD GÖTEBORG

Oöverträffade

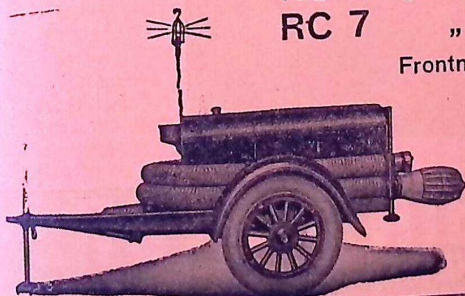
i
**Driftsäkerhet
Hållbarhet och
Solitt utförande**



RC 6 godkänd för 1300 l/min.

RC 7 " " 1700 "

Frontmonterade pumpar.

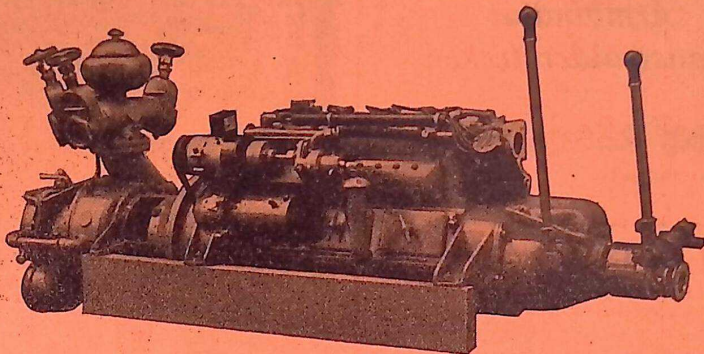


**WILH. RUBERG
LÅNGBRO**

Telefon Kristianstad 174 - 178

ALBIN

Maskineri för flodspruta



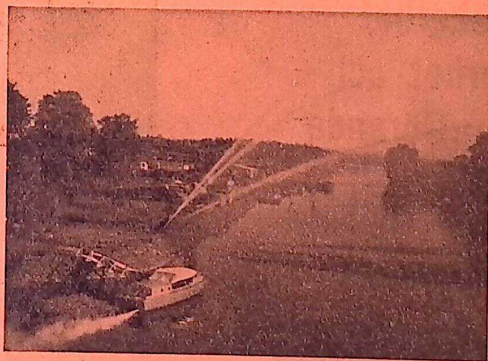
Albin-motor Amiral utvecklar 90°hk vid 3000 r/m. Pumpen Albin-2000 lämnar 3000 l/m vid 6 kg tryck (Albin-2000-Special, 3600 l/m). Mellan motor och pump resp. motor och propeller finnas klockopplingar, så att pumpen är fränkopplad vid båtdrift resp. propellern vid sprutdrift.

Ovanstående aggregat bestående av en ALBIN Amiral marinmotor jämte brandpump Albin-2000 har levererats till Baerums samhälle i Oslofjorden och inmonterats i en motorbåt av ordinär typ, som visas nedan. Samhället omgives av en tätbebyggd skärgård och ovan nämnda båt och maskineri utgör en för de lokala förhållandena idealisk sjöspruta.

Motorn har levererats i sitt normala båtmotorutförande med backslag. Även till aggregatets främre del med pumpen har kunnat användas befintlig standardkonstruktion (motortypen Amiral ingår i vår serietillverkade bogsgerbara motorspruta Albin-2000). Häri-

genom ha dyrbara specialkonstruktioner kunnat undvikas och har det varit möjligt att få fram denna effektiva sjöspruta till en rimlig kostnad.

Uppslaget är värt att beaktas överallt där de lokala förhållandena göra en sjötransporterad spruta behövlig. Båten kan event. utnyttjas för andra ändamål. Motorn kan förses med reduceringsväxel för bättre fartmöjligheter. Tänkbart är även att använda tvillingmaskineri (två aggregat i samma båt), varvid uppnås avsevärd kapacitet men ändå utnyttjas den ekonomiska fördelen av användandet av standardaggregat.



ALBIN MOTOR

KRISTINEHAMN TEL. NAMNANROP

AVDELNINGSKONTOR I STOCKHOLM: Birger Jarlsgatan 23. Telefon 21 35 03



BRANDKÅRSTIDSKRIFT

Nr 4

ORGAN FÖR SVENSKA BRANDKÅRERNAS RIKSFÖRBUND

Redaktion: Styrningsgatan 1, Stockholm. - Tel. 60 63 08. - Postgiro 4870.

Redaktör och utgivare: Kapten Erik Gillner.

1943

25 årgången

Olika släckningsmetoder.

Av *Curt Bergström.*

(Forts. fr. 2/1943.)

Rivning.

I Brandstadgans § 39, mom. 1 föreskrives: "Vid eldsvåda äger brandchefen eller den, som i hans ställe för befälet, att, när han anser sådant erfordras för hämmande av eldens spridning, låta spränga eller riva hus, plank, staket eller annat, dock att i brandordningen må kunna bestämmas, att han dessförinnan har att, därest omständigheterna det medgiva, rådgöra med underlydande befäl eller annan."

Bestämmelsen, att brandchefen först har att rådgöra med underlydande befäl eller annan, finnes intagen i många brandordningar och avser att förhindra ett alltför brådstörtat tillvägagångssätt. Märk väl tillägget "därest omständigheterna det medgiva", vilket tillägg alltså icke får upphävas av kate-

gorisk bestämmelse i brandordningen och ej heller får vare sig hindra eldsläckningsledaren i rättigheten eller fritaga honom från skyldigheten att i vissa fall ensam fatta beslut. Såsom "annan" har i en del brandordningar bestämts medlem av brandstyrelse eller sakkunnig (arkitekt, byggmästare) och åläggandet bör särskilt anses befoगत före beslut om sprängning.

Föreskriften måste givetvis uppfattas såsom gällande för större företag. Vid mindre dylika, exempelvis rivning av plank och bodar, bör till och med — naturligtvis beroende på omständigheterna — underbefälhavare kunna fatta självständiga beslut.

Rivning företages ej blott för att hindra eldens spridning utan även för att möjliggöra ett åtkommande av dolda eldhärdar (här blir dock kanske mera fråga om upphuggning) eller för att under

eller efter släckningen förebygga olyckshändelser genom ras.

Redan minskandet av höjden hos höga brännbara objekt underlättar släckning och minskar härigenom risken för eldens spridning. Detta gäller framför allt "luftigt" uppbyggda sådana, såsom hus och virkesstaplar. Ännu större säkerhet vinnes, om resterna helt kunna undanskaffas (brandgata åstadkommas), vilket därför bör eftersträvas.

Ofta äro brännbara byggnadsdelar skyddade av eller dolda bakom obrännbara dylika, vilka senare därför måste rivas för att de förra skola kunna åtkommas. Vid tunnare beläggning (puts, plåt, tunna plattor) nyttjas pikyrxa (förfarandet blir då som vid upphuggning), vid murverk eller gjutna beläggningar får stundom hammare och mejsel, spett e. d. tillgripas.

Murverk (tegel, kakel, slaggsten m. m.) böra, om tiden så medgiver och anledning därtill finnes, nedtagas sten för sten för att undvika onödigt skadegörelse å byggnadsmaterialet och genom damm å inventarier, om detta redan förut ej skett genom brandrök. Ett vårdslöst nedrivande av tunga murverk, exempelvis kakelugnar, kan skada byggnaden direkt (mellanbottnar) eller indirekt (genom skakning).

För att förhindra olyckshändelser måste stundom skadade byggnadsdelar rivas. I dylika fall behöver sällan hänsyn tagas till byggnaden i öfrigt. Skulle så emellertid vara fallet, förfares såsom i föregående stycke nämnts. Eljest är fördelaktigt söka anbringa en lina på lämplig (högt belägen) punkt, varefter byggnadsdelen, ev. sedan inhuggning längre ned gjorts, drages omkull på en gång eller sedan den först satts i gungning. Tryck med brandhake, stege eller till och med kraftig vattenstråla från motsatta sidan underlättar arbetet och kan eller måste i vissa fall ersätta dragningen. Byggnadsdelar, som

här avses, utgöras framför allt av kvarvarande fristående skorstenar och murar, men även tak, väggar, trappor o. s. v., vars stöd förstörts av eld böra ihåggkommas.

Genom såväl upphuggning som rivning blir senare eldsorsaksundersökning försvårad eller helt omöjliggjord. I samband med den förra bör därför den senare åtgärden vidtagas så långt omständigheterna det tillåta. Kan framför allt rivning uppskjutas, tills undersökning är verkställd, är detta därför ur flera synpunkter en fördel.

Sprängning.

Sprängning torde endast i yttersta nödfall och efter klart övervägande av fördelar och nackdelar böra tillgripas. Då eldsläckningsledaren i regel själv icke är väl förtrogen med sprängning, måste den föregås av överläggning med sakkunnig, ävensom utföras av van person. Kan dylik person ej anträffas, bör sprängning bestämt avrådas. Å andra sidan får denna konferens icke medföra försittandet av den lämpliga tidpunkten. Detta innebär, att där sprängning kan tänkas bli nödvändig, redan på ett tidigt stadium förberedelser måste vidtagas. Dessa bestå i tillkallandet av sakkunnig, rekognoscering av lämplig brandbegränsningslinje och för sprängning lämpliga objekt samt deras förberedande för sprängning.

Sprängning måste företagas, innan elden nått huset ifråga, så att icke vid sprängningen bränder kastas i brandriktningen. Samma synpunkter som under rivning anförts, gälla även här, nämligen ett så fullständigt jämnande till marken av det brännbara objektet som möjligt ävensom resternas bortskaffande. Då sten — och betonghus icke hava brännbara ytterväggar, utgöra de åtminstone ett relativt stöd för eldens begränsning och böra icke i sin helhet raseras. Tak-

resningen, som även på sådana hus vanligen är av träkonstruktion, kan däremot bli föremål för sprängning.

Före sprängning måste vissa försiktighetsmått vidtagas. Icke blott personal utan även släckningsredskap måste dragas undan på betryggande avstånd, så att dessa icke skadas eller begravas under spillrorna och ett fortsatt släckningsarbete äventyras. Kan inventarier bärgas, bör så ske, men detta får icke fördröja sprängningens verkställande. Då bärgning tager lång tid i anspråk, måste den i god tid påbörjas.

Eldsläckningsledaren bestämmer (efter överläggning med fackmanen) var sprängningen skall verkställas. Åt den senare bör däremot överlåtas *hur* den skall gå till. Emellertid bör även vissa synpunkter lämnas honom, såsom åt vilket håll resterna böra falla (mot elden, om bortförande ej kan beräknas ske), skyddande av närliggande hus o. s. v.

Av det ovan anförda torde skäl ej föreligga att i detalj ingå på sprängningens utförande. Endast några synpunkter skola anföras.

Vid sprängning användes tändmedel och sprängämne.

Tändmedel utgöras av krutstubin eller elektriskt tändmedel (el. kabel med tändapparat) samt tändhatt. (Snabbstubin användes mindre i civilt bruk och torde därför mera sällan finnas till hands). Krutstubinen är en med tjärat garn omspunnen krutsträng, som förbrinner med c:a 0,5 m. i min. Den tändes med vanlig tändsticka. Klämd, bruten eller fuktig stubintråd kan vara oduglig. Kortare längd än 0,6 m. får aldrig användas vid enstaka skott, vid flera skall den vara längre.

Tändhatten är en liten, c:a 3 cm. lång patron, vilken påträdes stubintrådens ena ända och därefter införes i sprängmedlet. Stubintrådens och tändhattens förening mäs-

te ske med största försiktighet, och får aldrig utföras av ovan person. Eljest kan explosion inträffa med bortsprängda fingrar som resultat.

Vid tändning med krutstubin kan sprängningsögonblicket beräknas på mindre än en minut när, vid användning av eller tändning sker sprängningen ögonblickligt vid tändningen, som kan ske på långt avstånd från laddningen.

Sprängämnet kan anbringas såsom friliggande eller innesluten laddning. Den senare giver störst verkan, som i båda fallen ökas genom att fördämning anordnas.

Laddningens storlek måste beräknas från fall till fall. Då sprängning av hus sällan förekommer, och beräkning av verkan erbjuder stora svårigheter måste i regel laddningen överdimensioneras, vilket innebär fara för omgivningen, ett förhållande som måste tagas med i beräkningen.

Sprängning av byggnader sker vanligen genom att ytterväggar och bärande mellanväggar sprängas i bottenvåningen. Härvid utnyttjas befintliga dörr- och fönsteröppningar för att minska sprängämnetsåtgången (väggarna mellan dessa bortskjutas). Vid trähus måste i regel laddningarna vara långsträckt. Mindre stabila byggnader kunna även sprängas genom koncentrerade laddningar i bottenvåningen. Laddningarna läggas då mitt i varje rum eller närmast de starkaste väggarna. Dörr- och fönsteröppningar tillbommas på bästa möjliga sätt. Laddningsmängd i kg. kan ungefärligen beräknas till $1/4$ av rummets volym i kubikmeter. Icke alltför brisanta sprängämnen böra om möjligt användas (exempelvis nitrolit).

Vid sprängning av tak förfäres såsom vid för rum beskrivits. Särskilt större virkestaplar kunna tänkas bli föremål för sprängning för att minska höjden. Härvid är god fördämning nödvändig.

Enda tillfälle då under senare tid sprängning i Sverige använts för begränsande av eldsvåda torde vara i Fjällbacka den 12. maj 1928. (Se härom "Brandskydd" aug.-häftet 1928.)

c) Belysning under släckningsarbetet.

Inomhus behöver släckningspersonalen ofta även under den ljusa delen av dygnet belysning för att kunna vägleda sig genom rök och i lokaler utan fönster. Släckningsledare, rekognosceringsgrupp och strålförare böra därför vara utrustade med handlyktor vid inträngandet mot eldhärden. Lyktorna böra vara elektriska för undvikande av antändning av befintliga brännbara gaser, t. ex. bensin-gaser, och härmed skador av personal och spridande av branden. Observera, att även elektrisk lykta ej får tändas eller släckas i gasen, enär härvid gnista kan uppstå, som är tillräcklig att tända gasen. Detsamma gäller givetvis i rummet befintlig strömbrytare å belysningsnätet. Vanliga lyktor kunna ej brinna i rum, om syrebrist råder (t. ex. i källare).

Byggnads vanliga inomhusbelysning bör, när så är möjligt, bibehållas för att underlätta framträngandet och släckningsarbetet. Endast om fara kan uppstå genom belysningens bibehållande, exempelvis vid gasbelysning, bör den avstängas, men då blott till den omfattning, som erfordras. Vid avstängning böra byggnadens inne-vånare, som känna till huvudkranar m. m., anlitas eller också tillkallas härfor personal från belysningsverken.

Utomhus bör gatubelysningen ej heller avstängas, förrän så är nödvändigt, varvid dock endast så mycket belysning släcks, som erfordras. Är gatubelysningen omkring brandplatsen släckt, men belysning önskvärd, skall order om

tändning meddelas till belysningsverken. Fordonsplats, där redskap skall hämtas, gator, längs vilka slangledningar skola framdragas, och platser, dit räddad egendom utförts, behöva nämligen belysas. Vid eftersläkning i byggnadsruiner kan gatubelysning även erfordras.

Spruta bör vara försedd med belysning, för att under mörker underlätta sprutans transporterande till och placering vid vattentag, sugslangarnas angöring och sugslens placering i vattnet samt för sprutans körning och skötsel.

Slangutläggare kunna även hava behov av lyktor, när de under mörker skola utlägga slang i terräng eller utbyta söndrade slangdelar.

Om belysning under längre stund eller över större områden erfordras, böra handlyktorna ersättas av andra ljuskällor. Lämpligt är att å något fordon medföra materiel för inkoppling å permanenta nätet. Utrustningen bör bestå av stativlampor, kabel, stickkontakter, skruvkontakt (att inskruva i lamphållare) samt lampor för vanliga spänningar (130 och 240 volt). Ström kan då även tagas från närliggande hus. Dessutom bör sådan anordning vara vidtagen, att brandbils batteri kan utnyttjas. Genom att hålla bilmotorn igång, kan åtminstone några lampor under obegränsad tid och på kortare avstånd från bilen (30 å 50 m.) utnyttjas. Härfor böra 6- resp. 12-voltslampor (de enda förekommande spänningarna å bilbatterier) samt särskild övergångskoppling för dessa (de äro nämligen alltid konstruerade för bajonettkoppling) medföras. Stundom kan genom lämplig placering av bil dess lanternor eller rörliga strålkastare direkt utnyttjas för utomhusbelysning (vridbar strålkastare även för belysning av stegar och tak).

Förutom elektriska lampor finnas utmärkta bensin- och fotogen-

gaslyktor med glödstrumpa. De giva ett kraftigt ljus åt alla sidor och äro billiga i inköp och drift. Enda nackdelen är, att ny glödstrumpa i regel måste påsättas efter varje användning, enär begagnad dylik vanligen skakar sönder under transport. Även strumporna äro emellertid billiga och lätta att på-sätta.

Lämpligt kan vara att sammanföra ovannämnda belysningsmateriel å särskilt fordon, belysningsbil.

d) Räddning av egendom.

Med forna tiders primitiva släckningsredskap måste ofta verksamheten vid en eldsvåda inrikta sig mera på ett bärgande undan elden än direkt släckning av densamma. Med maskinsprutornas införande blev taktiken en annan. Med de stora vattenmängder och tryck dessa kunde leverera, kunde elden i regel begränsas och släckas fortare, och bärgningen kom ofta ur bruk. Men allting går igen och på senaste tid har man alltmer insett, att arbetet skall inrikta sig på räddning av värden undan skadegörelse av vad slag det vara må, alltså även av sådan, förorsakad av släckningsverksamheten.

Bärgningsmetoden har sålunda återigen blivit aktuell men i kombination med den direkta släckningen och uti en i viss mån moderniserad form. Sjelva undanskaffandet av hotat lösöre skall ingalunda fördömas, men det måste ske planmässigt och på sådant sätt, att icke stora skador eller till och med totalskador åstadkommes på den sålunda räddade egendomen eller att den efter räddningen förkommer eller stjåles. Ofta kolliderar emellertid ett undanskaffande av inventarierna med släckningsarbetet, vartill kommer, att släckningsman-skapets fåtalighet nu jämfört med

förhållandena förr, icke alltid möjliggör personalens frigörande från släckningsredskapens skötsel.

e) Åtgärder mot vattenskador.

Man söker därför numera rädda lösegendomen på stället. De största skadorna förorsakas av vatten. Förhindrandet härav åstadkommes dels indirekt genom en försiktigare släckningsmetod, dels direkt genom skyddande av våningar och inventarier mot väta. Vattenstrålarnas rationella användning har behandlats i ett föregående kapitel. Det är givet, att släckningen icke får äventyras genom allt för stor försiktighet och en del överloppsvatten kan sällan undvikas. Det gäller därför att söka undanskaffa densamma, särskilt vid fall, där stora skador skulle bli en följd av dess kvarlämnande, alltså framför allt vid släckning å vindar och i högre belägna våningar, där vattnet eljest måste passera våning efter våning, skadande såväl byggnader som lösöre.

Kan vattnet beredas avlopp till det fria direkt eller genom trapphus (särskilt stentrappor) är detta, för så vitt skada längre ned i huset ej härigenom förorsakas, ett sätt, varvid vattnet lämpligen sopas eller skyfflas ut. Vattnet kan även skyfflas upp i hinkar eller andra kärl, som kunna uppdrivas i lägenheten, och vilka tömmas i befintliga vattenavlopp (slasktrattar, badkar, W. C.) och endast i nödfall genom fönster för att ej förstöra ytterväggen. Sedan detta är gjort eller vid mindre vattenmängder täckes golvet med ett efter förhållandena lämpat tjockt lager torr torvströ eller sågspån. Det användas medlet bör genom omskyffling väl utbredas i vattnet och vid behov utbytas mot nytt.

(Forts.)

Branden i Pallinska huset.

Ett dystert 70-årsminne.

Vid halv tvåtiden på natten mellan den 11 och 12 november 1873 upptäckte ett par personer, som passerade över Gustav Adolfstorg i Stockholm, att eldslågor slog ut genom taket på det s. k. Pallinska huset och sekunderna därefter öppnades ett fönster i vindsvåningen och någon ropade på hjälp.

Pallinska huset var beläget i korsningen av Malmstorgsgatan och Fredsgatan på den tomt, där nu Inteckningsbanken ligger och uppgives ha varit ett av de mer ruffiga husen i stadens centrum. Det var byggt av sten i fyra våningar samt dessutom vind, som inretts till bostäder. Då det på vinden var högt till taket, hade husägaren icke nöjt sig med att lägga bostäder enbart på själva vindsbotten utan gjort vinden i två våningar.

Hela vindsinredningen var utförd av trä och även trappan mellan vindsvåningarna var av trä. I verkligheten var fastigheten således uppförd i sex våningar, fyra våningar av sten och ovanpå dessa två våningar av trä. Detta byggnads-sätt var naturligtvis synnerligen eldfarligt, och det hela gjordes ännu värre därigenom, att icke mindre än tjugotvå människor bodde i de sammanlagta åtta rum, som funnos på vindarna. Man hade alltså, särskilt för de människor, som bodde på övre vinden, gillrat en sannskyldig dödsfälla, och när den nu slog ihop, dödades fyra personer och fem skadades allvarligt.

Den tidens stockholmare kunde inte lita till en slagkraftig, lättalarmerad och snabbt uttryckande brandkår; en brandkår hade man visserligen, men den var liten till numerären och hade dåliga redskap. Någon brandtelegraf med röda brandskåp här och var i gathörnen

fanns icke och telefonen var ännu icke uppfunnen. Brandkåren alarmerades i stället genom klämtning i kyrkklockorna och kom till platsen oftast först någon halvtimme efter eldens utbrott. Det gällde därför för den, som upptäckte en eldsvåda, att själv ingripa och hoppas på att eldskenet skulle observeras av någon tornvaktare, som då satte i gång klämtningen och fick brandkåren på benen. De nattvandrare, som sågo eldskenet från Pallinska huset och hörde nödroppen handlade också därefter. De sökte taga sig in i fastigheten genom inkörsporten från Malmstorgsgatan, men denna var låst och kunde i brådskan icke brytas upp. Bättre gick det då i ingången från Fredsgatan; här lyckades man öppna dörren och komma in i trappuppgången, men väl där möttes man av ännu en svårighet. En man iklädd nattdräkt sökte hindra dem att komma vidare och uppträdde så våldsamt, att tillskyndande personer måste hålla honom. Det var fastighetens ägare, han visste inte av, att det brann i huset och trodde sig ha med "vanliga fridstörare" att göra. Då man äntligen kom upp till vindsdörren, rasade elden så kraftigt på vinden, att ingen möjlighet fanns att tränga in där. Av de nitton personer, som vid eldsutbrottet voro hemma, hade tio lyckats sätta sig i säkerhet, men för de övriga var vägen till trappan spärrad av elden. Det visade sig senare, att av de nio kvarvarande endast en kom helskinnad undan; fyra av dem dödades och fyra skadades.

Elden synes ha uppkommit i ett avträde på undre vinden, beläget i närheten av den till övre vinden ledande trätrappan. Då elden upp-

täcktes, var denna trappa ännu trafikabel, och en del av de på övre vinden boende lyckades också taga sig ned denna väg, men andra, som inte voro så snabba i vändningarna, kommo icke ut. En kvinna hade lyckligt och väl kommit ned på undre vinden, men vände tillbaka till sin bostad på övre vinden för att rädda sina tillhörigheter, och då hon på nytt skulle taga sig ned, var trappan antänd och vägen spärrad av eld.

De, som bodde på undre vinden, hade större möjligheter att rädda sig, men en av dem omtalade senare, att hon visserligen hörde rop och skrik om att elden var lös, men beslöt att först kläda på sig, innan hon gick ut. Då hon väl var klar med den proceduren, hade elden spärrat vägen.

En betjänt hos husets ägare bodde också på vinden och var den ende av de nio inspärrade, som undkom utan en skräma. Han hade alltid varit rädd för att eld skulle bryta ut på den tätbefolkade vinden, och hade sett ut en väg, på vilken han över taket kunde nå grannfastighetens tak. När elden nu stängde den vanliga vägen, steg han genom sitt fönster ut på taket och satte sig i säkerhet enligt den uppgjorda planen.

En del människor hade under tiden samlats på gatan, men man kunde egentligen ingenting göra för att rädda dem, som uppe i fönstren förtvivlat ropade på hjälp. Någon kom emellertid på den goda idén att hämta en stor matta från det närbelägna Hotell Rydberg och använda den som språngsegel. Villiga händer höllo upp den och en kvinna kastade sig ut från ett fönster och fångades i mattan. Denna hölls dock icke tillräckligt sträckt, utan fjädrade ned mot marken. Kvinnan slog hårt i gatan och fördes bort i medvetslöst tillstånd. Innan man hann fram med mattan, kastade sig en man ut från ett annat fönster och dödades i fallet mot

gatan. Därefter hoppade i snabb följd ytterligare fem människor, vilka man alla lyckades fånga i mattan, men som dock alla ådrogo sig större eller mindre skador. En av de innestängda, en man, vågade icke hoppa och blev innebränd, och senare avledo på sjukhus två av de personer, två kvinnor, som man fångat i mattan.

Vad gjorde brandkåren för att hjälpa de nödställda, frågar man sig. Svaret är, att de händelser, som här skildrats, redan hade utspelats, då brandkåren fyrtio minuter efter eldens upptäckt anlände; därefter dröjde det ytterligare tjugominuter, innan den första strålen kom i gång. En timma efter eldens upptäckt sattes alltså brandkårens första angrepp in, och då var vinden till stor del redan avbränd och det återstod knappast mer än eftersläckningsarbete.

Brandkåren i Stockholm bestod på den tiden av fyrtio fast anställda brandvakter, förlagda i en vaktlokal vid Hötorget och en vid Tjärhovsgatan. Till sitt förfogande hade denna brandkår tre handkraftsprutor, en ångspruta, en större stege och två hakstegar. Varken ångsprutan eller stegarna kunde emellertid omedelbart förfogas av brandkåren; ångsprutan var inlåst i en vedbod inom Norska Gardets kaserne vid Storgatan och maskinisten, som skulle sköta den, bodde på Kungsholmen. Även stegarna förvarades under lås och bom på sådan plats, att de icke omedelbart voro åtkomliga. Då redskapen dessutom måste transporteras för hand från vaktlokalerna till eldstället, var det väl knappast att förväna sig över, att brandkåren oftast kom för sent.

Utom denna fasta brandkår fanns även en mera civil eldsläckningsorganisation, som disponerade över femton distriktsprutor, betjänade av personal ur olika hantverksgrupper. En spruta sköttes sålunda av vindragare, en av tunnbin-

daré, en av järnbärare o. s. v. Varje distriktspruta hade sin befälhavare, och varje sådan befälhavare hade oftast sin egen och från alla andras avvikande mening, om hur eldsvådan borde släckas. Då dessutom även myndiga civilpersoner ibland ingrepo och gävo order, blev ledningen allt annat än enhetlig, och manskapet visste till slut inte vad som skulle göras eller vem som skulle åtlidas.

Branden i Pallinska huset blottade på ett obarmhärtigt sätt den dåvarande eldsläckningsorganisationens brist på effektivitet, och pressen kastade sig nu som en man över de ansvariga och krävde en bättre tingens ordning. Försök hade tidigare gjorts att få staden att sätta upp en yrkesbrandkår, men detta hade alltid stött på motstånd från stadens myndigheter, som höll hårt om pungen och son ansågo, att brandförsäkringsbolagen helt borde stå för kostnaderna för en brandkår. Naturligtvis voro dessa starkt intresserade av att staden fick ett effektivt eldsläckningsväsen, men de voro icke villiga att godtaga den principen, att brandförsäkringsbolagen skulle svara för

alla kostnader för stadens eldsläckningsväsen, även om de genom rundhanta subventioner drogo sin del av lasset. (Sälunda har Stockholms stads brandkontor från 1875 intill 1932 årligen till brandkåren anvisat 30,000 kr. och vissa år t. o. m. 50,000 kr. och Stockholms stads brandstodsbolag till försäkring av lösöre har från 1881 intill 1929 årligen anvisat 15,000 till 20,000 kr. Brandkontoret skänkte 1879 dessutom 25,000 kr. till inköp av en sjöängspruta och tjugo år senare 70,000 kr. till inköp av ytterligare en sjöängspruta. Samma bolag har även senare bidragit till Stockholms brandkårs höga standard genom att anvisa sammanlagt 1,500,000 kr. för uppförande av Östermalms- och Kungsholmens brandstationer.) Och så fick allt gå i de gamla spåren till dess den allmänna opinionen, uppretad över de missförhållanden, som blottades vid branden i Pallinska huset, tvingade stadsfullmäktige att anställa en yrkesbrandkår på 150 man. Den 1 januari 1875 började Stockholms stads brandkår sin verksamhet.

John-Erik Skogsberg.

Nya typer av brandbomber.

I ett krig söker alltid fienden slå sin motståndare med vapen eller metoder, som verka överraskande. Nya stridsmedel och -metoder skapas, vilka i sin tur framtinga nya försvarsmedel och försvarsmetoder. Utvecklingen går ständigt framåt. Så är även förhållandet, då det gäller att använda elden som stridsmedel. Ett flertal nya typer av brandbomber ha kommit till användning och allt fortfarande söka de krigförande att på detta område skapa fram något nytt och mera verksamt.

Den kännedom, som vi i vårt land hittills kunnat förskaffa oss beträffande de nyaste brandbomberna, grundar sig så gott som uteslutande på de rapporter, vi erhållit från utlandet. Att på grundval av sådana rapporter utfärda anvisningar för varje ny typ av brandbomber har ur många synpunkter ansetts mindre lämpligt. Utfärdande av sådana nya anvisningar skulle i längden verka tynande för luftskyddsscheferna och skapa oreda inte minst bland hemskyddens brandpatruller, som i

första hand skola bekämpa brandbomberna.

För att utöfna de olika bombernas verkningssätt och för att försöka få fram några allmännyttiga regler för deras bekämpande pågå sedan en tid tillbaka ingående försök på försvarsväsendets kemiska anstalt i samråd med luftskyddsinspektionen.

Principen för eldsläckning är fortfarande i stort sett densamma som tidigare. Kan icke brandbomben omedelbart oskadliggöras eller bortskaffas från det eldfarliga området, skall brandpatrullen främst inrikta sig på att släcka den av bomben åstadkomna eldsvådan innan denna hunnit breda ut sig. Som regel skall själva bomben först i andra hand bekämpas.

Den kombinerade brand- och sprängbomben försvårar och kan ske till och med i vissa fall omöjliggör ett omedelbart ingripande. Skall en brandpatrull härvidlag kunna verksamt bekämpa elden, måste den taga vissa risker. Att av bombens utseende med säkerhet avgöra, huruvida den är en kombinerad brand- och sprängbomb eller "endast" en brandbomb, är omöjligt. Brandpatrullens handlingssätt måste därför bli beroende av ob-

jektets värde och eldfarlighet samt möjligheterna att från skyddad plats bekämpa brandbomben o. s. v.

Enligt vad vi känna till, innehålla de nu använda brandbomberna i huvudsak antingen

brännbar metall,
fosfor,
olja,
olja och fosfor eller
kautschuklösning och fosfor.

Dessutom förekomma andra typer "bomber" såsom

brandplattor (celluloid, fosfor och kautschuk),
brandflaskor (fosfor samt lösning av svavel och gummi) samt
brandpaket (brännbara ämnen indränkta i eldfarlig olja eller liknande).

Skulle landet hotas av krigsfara innan ovannämnda försök blivit slutförda, komma emellertid anvisningar rörande de då mest använda brandbomberna omedelbart att utfärdas.

Stockholm den 20 mars 1943.

Björn Thorell

Brandchef

Chef för luftskyddsinspektionens brandtekniska avdelning.

Svenska Brandkärernas Riksförbund

kungör härmed sekreterarebefattningen hos förbundet till ansökan ledig att tillträdas den 1 nästkommande juli eller snarast möjligt därefter. Sökande till befattningen äger att före kl. 12 på dagen den 15 maj 1943 till Centralstyrelsens expedition, Styrmansgatan 1, Stockholm, inkomma med sina till Centralstyrelsen ställda ansökningar, åtföljda av behörigen styrkta meritförteckningar jämte de övriga handlingar sökanden vill åberopa.

Sökande till befattningen bör äga kompetens som brandbefäl och hava tjänstgjort i dylik befattning vid brandkår i ort, där brandstadgan Avd. I är gällande. Löne- och pensionsvillkor enligt överenskommelse.

CENTRALSTYRELSEN.



RIKSFÖRBUNDET.

Grunder vid utdelning av Riksförbundets studie-stipendier för år 1943.

Stipendierna avse att bereda personal vid landets till Riksförbundet anslutna brandkårer eller brandkårsförbund möjligheter till utbildning genom studier, som höja den personliga yrkesdugligheten och därmed bliva till gagn för brandkärerna eller äro av betydelse för Riksförbundets allmänna verksamhet.

Studierna böra fullgöras vid in- eller utländsk brandkår eller institution, där goda lärdomar för avsett ändamål kunna inhämtas, vid utbildningsskolor eller specialkurser för brandväsendet, vid utländska brandtekniska anstalter e. dyl.

Stipendierna utdelas av Riksförbundets Verkställande Utskott enligt följande grunder:

Stipendieutdelningen kungöres i Brandkårstidskrift minst en månad före ansökningstidens utgång med angivande av stipendiernas ändamål och den tid, inom vilken ansökningarna skola vara inkomna till V. U. Sökande äro skyldiga att uppgiva ändamål, tid och plats för avsedda studier, att bifoga meritförteckning jämte tillstyrkande utlåtande från vederbörande brandchef, brandstyrelse eller styrelse för brandkårsförening eller brandkårsförbund och att inom två må-

nader efter studiernas fullgörande ingiva studieberättelse till V. U.

Stipendierna kunna utdelas till brandmän, brandunderbefäl och brandbefäl vid brandkårer, anslutna till Riksförbundet, ävensom till brandkonsulenter.

V. U. bestämmer stipendiernas antal och storlek, varvid hänsyn tages till den nytta avsedda studier kunna anses hava för brandväsendet samt till storleken av det till utdelning anslagna beloppet. Om möjligt bör beloppet för varje stipendium bestämmas så, att det täcker de skäligen kostnaderna för resp. studier.

Meddelande om de beslutade stipendierna sker dels i Brandkårstidskrift, dels genom skrivelser till dem, som utsetts till stipendiater. Beviljat stipendium utbetalas till stipendiaten, när han till V. U. anmält, att han är färdig anträda sin studieresa, och erinras i samband därmed om hans skyldighet att företaga studieresan enligt uppgiven plan samt att inom två månader efter dess avslutning insända studieberättelse till Verkställande Utskottet. Till de sökande, som icke kunnat tilldelas stipendier, återsändes ansökningshandlingarna jämte meddelande att ansökan icke kunnat bifallas.

Kungörelse om Riksförbundets studiestipendier 1943.

Svenska Brandkårnas Riksförbund utdelar för år 1943 studiestipendier till ett sammanlagt belopp av kr. 1,000:—.

Stipendierna få sökas av brandmän, brandunderbefäl och brandbefäl vid brandkårer anslutna till Riksförbundet samt brandkonsulenter.

Stipendierna äro avsedda dels till studier i och för höjande av den personliga yrkesskickligheten, dels till studier av sådana förhållanden inom brandväsendet, som kunna bliva till gagn för Riksförbundets verksamhet.

Studierna böra fullgöras vid in- eller utländsk brandkår eller institution där goda lärdomar för avsett ändamål kunna inhämtas, vid utbildningsskolor eller special-

kurser för brandväsendet, vid utländska brandtekniska anstalter e. dyl. Stipendierna skola sökas hos Svenska Brandkårnas Riksförbunds Verkställande Utskott, Styrmansgatan 1, Stockholm, senast den 5 juni 1943.

Stipendiat skall i ansökan uppgiva födelseår, nuvarande anställning, vad de avsedda studierna skola omfatta, plats och tid för deras bedrivande samt beräknade kostnader. Till ansökan skall bifogas meritförteckning ävensom tillstyrkande utlåtande från vederbörande brandchef, brandstyrelse eller styrelse för brandkårsförening eller brandkårsförbund.

Senast två månader efter studiernas avslutande skall studiebe rättelse ingivas till V. U.

FRÅN LÄNSFÖRBUNDEN.

Blekinge läns Brandkårsförbund.

Brandkonsulent: v. Brandchef A. Bergdahl, Karlskrona. Exp.: Brandstationen.

Ur berättelse över verksamheten år 1942.

Styrelsen: Ordf.: Landshövding S. Hagströmer; v. ordf.: Greve A. Wachtmeister; ledamöter: Brandchef A. Andersson, Lyckeby, Ingeniör A. Håkansson, Olofström, Brandchef A. Svensson, Jämshögsby, Direktör C. R. Svensson, Bräkne-Hoby, Brandchef F. Zetterlund, Karlskrona; suppleanter: Brandchef Th. Möller, Sölvesborg, Brandchef O. Olsson, Kyrkhult, Lantbrukare G. Pettersson, Lösen, vice Brandchef Th. Torekull, Ronneby; revisorer: Brandchef G. Rume, Bräkne-Hoby, Kantor D. Joseph-

son, Jämshögsby; revisorsuppleanter: Verkmästare E. Rosenquist, Bräkne-Hoby, Affärsman E. Nilsson, Asarum; kassör: Brandchef F. Zetterlund; sekr. och konsulent: v. Brandchef A. Bergdahl, Karlskrona.

Arbetsutskott: Brandchef F. Zetterlund, Direktör C. R. Svensson, Ingeniör A. Håkansson, v. Brandchef A. Bergdahl.

Sammanträden: Arsmöte hölls i Karlshamn den 31 maj. Styrelsen har sammanträtt två gånger och

arbetsutskottet tre gånger. Vid Svenska Brandkårens Riksförbunds årsmöte i Hälsingborg representerades Förbundet av Direktör C. R. Svensson, Bräkne-Hoby.

Verksamheten: Länets brandskydd har även under det gångna året förbättrats, dels genom bildandet av nya brandkårer, dels genom tillkomsten av ytterligare materiel, antingen genom inköp eller därigenom att Luftskyddsinspektionen överlämnat motorsprutor av olika slag till redan befintliga kårer. Inom samtliga kommuner med undantag för Elleholm, Hasslö, Hällaryd, Rödeby och Torhamn finnes brandkårsorganisation av något slag samt tung eldsläckningsmateriel. Vid utgången av 1942 var antalet till förbundet anslutna kårer 38, vilken siffra för innevarande år torde ytterligare stiga.

Antalet konsulentbesök vid kårerna var 33 på 27 platser, varvid övningar och föredrag hållits. I första hand ha de nyorganiserade kårerna besökts. Konsulenten har även deltagit i sammanträden rörande brandkårsorganisationer och materielanskaffning. På grund av att konsulenten under 5 1/2 månad av året varit inkallad i militärtjänst har antalet besök vid kårerna ej varit så stort, som önskvärt vore.

Utbildning: Under 1942 hava följande utbildningskurser anordnats:

1. I Jämshög den 27 och 28 juni. Kurs för brandmän omfattande 14 timmars teoretisk och praktisk utbildning. 35 deltagare från 15 kårer.

2. I Karlskrona den 4 och 5 juli en liknande kurs med 30 deltagare från 12 kårer.

3. I Karlskrona den 31 augusti—5 september. Kurs för brandbefäl omfattande 40 timmars teoretisk och praktisk utbildning. 10 deltagare från 9 kårer.

4. I Karlskrona den 2—7 november en liknande kurs med 12 deltagare från 8 kårer.

Förhandlingar hava inletts med Statens Brandskola i och för förläggande av vissa av denna skolas kurser till Blekinge, och synas dessa förhandlingar erhålla avsett resultat.

Ekonomi: Förbundet har under året åtnjutit ekonomiskt stöd från 24 av länets 36 komuner med kronor 555:—, från industrier inom länet med kr. 350:—, från Brandförsäkringsbolaget å landet inom Blekinge med kr. 1,000:— och från Svenska Brandkårens Riksförbund med kr. 400:—. För samtliga dessa bidrag, vilka möjliggjort förbundets verksamhet, ber styrelsen få framföra sitt tack.

Den ekonomiska ställningen framgår av följande tabell:

Inkomster:

Behållning från 1941	3,116: 62
Bidrag från Brandförsäkringsbolaget å landet inom Blekinge	1,000: —
Bidrag från kommuner	555: —
Bidrag från industrier	350: —
Bidrag från Svenska Brandkårens Riksförbund	400: —
Medlemsavgifter	555: —
Räntor	90: 37
Summa kronor	6,066: 99

Utgifter:

Arsavgift till Riksförbundet	330:—
Expeditionskostnader	338: 01
Representant till Riksförbundets årsmöte	75:—
Kostnader för förbundsmöte	43: 80
Kostnader för instruktionskurser	934: 67
Kostnader för konsulentverksamheten	882: 60
Sammanträden	155: 40
Behållning till år 1943	3,307: 51
Summa kronor	6,066: 99

Södermanlands läns Brandkårsförbund.

Brandkonsulent: Brandchef *M. Ejdervik*. Exp. Brandstationen, Katrineholm.
Telefon 237.

Årsberättelse över verksamheten 1942.

Brandväsendet i länet har allt sedan år 1935 varit i stark utveckling. Efter år 1939 har här till i hög grad bidragit möjligheten för kommunerna att genom luftskyddsinspektionen, helt eller delvis med statsbidrag, erhålla motorsprutor. Härav hava kommunerna i stor utsträckning begagnat sig, och jämväl under år 1942 hava sprutor på detta sätt tillförts länet. Följande mera betydande förbättringar av brandväsendet i städer och samhällen kunna nämnas:

Nyköpings stads brandkår har genom luftskyddsnämnden erhållit 5 motorsprutor om vardera 1,600 m/l, 2,000 m. slang samt diverse mindre materiel.

Katrineholms stads brandkår har inköpt en mekanisk förlängningsstege och genom luftskyddsnämnden 1,000 m. slang samt en mängd mindre materiel.

Trosa stads brandkår har genom luftskyddsnämnden erhållit 2 st. motorsprutor om vardera 800 m/l samt 1 mindre skumspruta.

Flens municipalsamhälles brandkår har under året fått ny, modern brandtelegraf med 15 brandskåp.

Gnesta municipalsamhälles brandkår har under året fått sin brandtelegraf genomgången och förbättrad.

Oxelösunds municipalsamhälles brandkår har under året kunnat taga nybyggd, tidsenlig brandstation i bruk.

Städer och samhällen hava under året inköpt sammanlagt 4,000 m. brandslang. Flera större industrier i städerna hava låtit installera automatisk brandalarm.

Beträffande landsbygden kan nämnas, att brandkår har bildats för Helgesta socken, vilken brandkår under året utrustats med materiel, samt att brandkårer äro under bildande för Akers, Stora Malms och Östra Vingåkers socknar.

Genom luftskyddsinspektionen hava följande kommuner inköpt eller tilldelats motorsprutor om 900 à 1,000 m/l, nämligen Trosa-Vagnhärad, Stigtomta, Lunda, Helgesta och Barva.

Följande frivilliga brandkårer hava under året erhållit utryckningsautomobiler, nämligen Österåker, Öster Rekarne Norra för

brandstationen vid Kjula kyrka samt Enhörna. Därmed äro 30 frivilliga brandkårer försedda med egna utrykningsfordon.

Brandstationer på egen grund hava av respektive kommuner uppförts för Helgesta, Stigtomta, Åkers och Låstringe-Torsåkers frivilliga brandkårer. För att bereda brandkårerne ändamålsenliga förvaringslokaler för redskapen hava mera omfattande byggnadsarbeten utförts i tidigare befintliga byggnader, nämligen för Svärta, Stora Malms och Oaxens brandkårer.

För *skogsbrandskyddets* ordnande hava Floda och Bogsta-Sättersta frivilliga brandkårer genom luftskyddsinspektionen tilldelats var sin motorspruta om 800 m/l, slangkärra, 500 m. slang och diverse annan, mindre materiel. Liknande utrustningar hava under åren 1940 och 1941 tilldelats Näshulta och Kila frivilliga brandkårer.

Brandkonsulenten har under året avlagt 56 besök hos 53 brandkårer. Skriftlig rapport har efter varje besök avlämnats till förbundet. Nuvarande försvårade resemöjligheter lägga tyvärr hinder i vägen för att i ännu större utsträckning besöka brandkårerne.

Brandkårsförbundets årsmöte hölls i Nyköping den 13 juni och bevistades av cirka 50 personer. Programmet upptog förutom sedvanliga föreningsangelägenheter en utfärd i buss till Harg, 2 km. från Nyköping, där uppvisning hölls av Helgona-Råby-Bärbo frivilliga brandkår. Efter lunch i Nyköping demonstrerades luftskyddscentralen och visades Riksluftskyddsförbundets propagandafilm.

Instruktionskurs har varit anordnad i Katrineholm den 16 och 17 november. Kursen öppnades av landshövding A. Wijkman, som därvid erinrade om eldsläckningsorganisationernas betydelse, särskilt under nuvarande förhållanden, då varje eldsvåda såväl i stad som på landsbygden menligt inver-

kar på landets folkförsörjning. Programmet för kursen omfattade föredrag bl. a. i frågor, som beröra hemortsförsvaret, förslaget till brandlag och ny brandstadga, taktiska och tekniska synpunkter på eldsläckningen samt skogseldsläckning. Vidare förekommo praktiska tillämpningsövningar samt uppvisning av en ny stegkonstruktion. Kursen bevistades av 50 representanter för 34 brandkårer.

Insikten om betydelsen av ett ordnat brandförsvär står för varje år alltmer klar för varje enskild medborgare. De svåra eldsolyckor, som ofta drabba vårt land, göra det emellertid erforderligt, att alla krafter ytterligare spännas för att minska desamma. Särskilt beklagliga äro eldsvådor, som kunnat undvikas genom ordinär förtänksamhet. Alltför ofta orsakas desamma av tanklöshet, bristande ordning, tobaksrökning och dylikt. Det anses t. o. m., att tre fjärdedelar av alla brandskador uppkomma av slarv eller därmed jämförliga orsaker.

Till brandkårerne riktas en marning att tillse, att reserver äro utbildade, så att brandkårerne alltid äro fulltaliga och kunna fullgöra sin viktiga samhällstjänst, att en del av övningarna bedrivas på industribyggnader, lantgårdar och andra större objekt och att vederbörande fastighetsägare i tillämpliga fall uppmanas att sörja för att erforderlig vattentillgång alltid finnes.

Vid verksamhetsårets utgång äro till brandkårsförbundet anslutna:

13 kommunala brandkårer, 34 frivilliga brandkårer, 12 bruks- och gårdsbrandkårer och 2 landskommuner.

Av länets 88 landskommuner hava vid verksamhetsårets utgång 31 kommuner ordnat sitt brandskydd genom avtal om släckningshjälp med närliggande stad eller samhälle; för 56 kommuner hava 34 frivilliga brandkårer upprättats, var-

efter återstår 1 kommun, som ännu icke ordnat sitt brandskydd.

För det anslag, brandkårsförbundet under året erhållit av Södermanlands läns Brandförsäkringsbo-

lag för verksamhetens bedrivande, framför förbundet varmt tack.

Inkomster och utgifter under året framgå av nedanstående uppställning:

Inkomster:

Kassabehållning från år 1941	7,502: 87
Årsavgifter	900: —
Svenska Brandkårens Riksförbund: bidrag till instruktionskurs	300: —
Svenska Brandkårens Riksförbund: förskotterade organisationskostnader	600: —
Anslag från Södermanlands läns Brandförsäkringsbolag ..	4,500: —
Ränta å sparkasseräkning för år 1942	165: 51
	<hr/>
Kronor	13,968: 38

Utgifter:

Brandkonsulenten: arvode, dagtraktamenten och resor	2,670: 15
Sekreteraren: dagtraktamenten och resor	234: 40
Svenska Brandkårens Riksförbund: årsavgifter	600: —
Årsmötet i Nyköping	269: 45
Instruktionskursen i Katrineholm	1,479: 60
Annonser	37: 45
Trycksaker	94: 38
Kassabehållning till år 1943	8,582: 95
	<hr/>
Kronor	13,968: 38

Brandkårsförbundets styrelse består av förbundsordföranden, landshövding Bo Hammarskjöld, vice ordföranden greve Rutger Wachtmeister samt herrar stadsingenjören D. Aronson, järnhandlaren K. Andersson, kaptenen N. L. Arfwedson, disponenten Ture Flodkvist och lantbrukaren F. W. Ericsson, av vilka stadsingenjör D. Aronson är i tur att avgå.

Nyköping den 2 mars 1943.

Å styrelsens vägnar

Rutger Wachtmeister
Vice ordförande.

/ S. Malmberg.

Revisionsberättelse.

Undertecknade, utsedda att granska Södermanlands läns Brandkårsförbunds räkenskaper för år 1942, få efter fullgjort uppdrag intyga, att brandkårsförbundets ställning vid årets slut befunnits sådan den uppgivits i styrelsens här ovan avgivna berättelse och att räkenskaperna äro noggrant förda samt försedda med vederbörliga verifikationer.

På grund av vad ovan anförts, få vi hemställa, att full och tacksam ansvarsfrihet beviljas styrelsen för den tid revisionen omfattar.

Lindö och Lötens skola 6/3 1943.

Hans von Rosen. Karl G. Naeshund.

MEDDELANDE

P. M.

angående skötsel av brandkåren tillhöriga motyldrivna motorsprutor och motorfordon.

Vid brand, som inträffade natten mellan den 16 och 17 mars 1943 på Lidingön, användes under släckningsarbetet motyldrivna motorsprutor och motorfordon. En del av dessa funktionerade emellertid ej fullgott. Av denna anledning verkställdes en undersökning rörande orsakerna, varvid framgick, att i samtliga fall driftstörningarna förorsakats av igensättningar i bränslesystemet. Av undersökningen framgick att föroreningar, vilka genom motylens lösande inverkan frigjorts från bränslesystemets väggar, igentäppt rörledningar och kanaler i förgasarna. Med anledning härav får statens bränslekommission, gengasbyrån, fästa uppmärksamheten på den oundgängliga nödvändigheten av att med hjälp av sprit, lämpligen rödsprit, rengöra bränslesystemet på motorer, vilkas bränsletankar tidigare innehållit bensin. För övrigt hänvisas till anvisningarna i statens bräns-

lekommissions tekniska meddelande nr 15.

För att ytterligare öka driftsäkerheten både med hänsyn till ovan berörda förhållande och till eventuellt från tanken medföljande rostflagor är det lämpligt, att mellan bränslebehållaren och förgasaren montera ett bränslefilter av typ, som utgöres av nät- eller spaltfilter inneslutet i en glasskål. Filtret bör placeras i bränsleledningens lägsta punkt och så, att det varje ögonblick är tillgängligt för inspektion. Vid rekvisition av filter av nämnda typ är det tillrådligt att samtidigt beställa en extra omgång packningar för filtrets glasskål, då dessa packningar i allmänhet vid demontering av filtret måste utbytas för att detsamma skall vara tät.

Stockholm den 26 mars 1943.

Statens Bränslekommission.

Gengasbyrån.

NOTISER

En eldskyddsfärg som prövats under krigsförhållanden.

Under "blitzen" över England hösten 1940 föll en brandbomb genom taket till en fabrik och hamnade på övervåningens trägol. Detta var målat med eldskyddsfärgen Porcella både på över- och undersidan. Bomben brände genom golvet och föll ned på en transport-

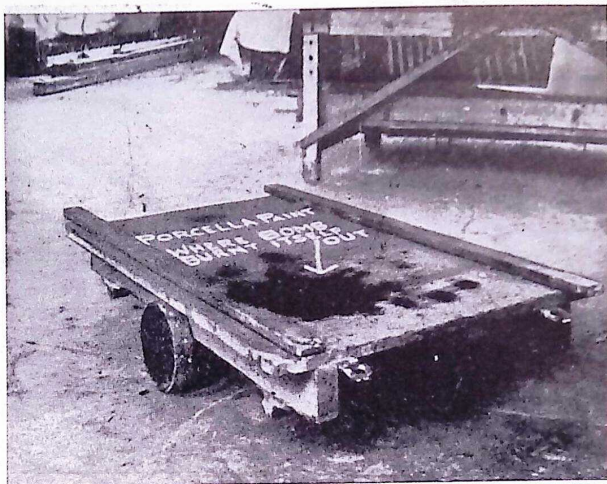
vagn i undervåningen och slocknade där. Även transportvagnen var målad med Porcella. Bomben måste ha brunnit häftigt på trägolvet innan den föll ned på vagnen, men gnistregnet och hettan förmådde ej göra någon åverkan på den omgivande träkonstruktionen, ehuru



Detta foto visar det Porcellabehandlade trägolvet efter det brandbomben bränt sig igenom. Golvet bestod av $3/4$ " ospåntad plan på 8×3 " bjälklag.



Detta är undersidan av samma golv. Bilden visar tydligt hur Porcellamålningen förhindrat eldens utbredning.



Transportvagnen på vilken bomben slutligen hamnade och brann ut. Även vagnen var målad med Porcella.

bl. a. en avbalkning av wall-board (också Porcella-behandlad) befann sig endast 3 fot från den brinnande bomben. Ingen hade märkt att bomben under natten träffat byggnaden, utan först på morgonen observerades vad som inträffat. Bilderna ge fullt belägg för att Porcella till och med vid den intensiva hetta, som en modern brandbomb utvecklar, effektivt förmår hindra elden att sprida sig.

Porcella är ett engelskt kvalitetsfabrikat, som tillverkas i Sverige av Wedevågs Bruks Aktiebolag. Den har under många år i stor utsträckning använts i England av skeppsvarv, järnvägsbolag, sjukhus, flygmaskinsfabriker m. fl. De flesta av världens största passagerarfartyg såsom Mauretania, Aquatania, Queen Mary och Queen Elisa-

beth äro målade med denna eldskyddsfärg.

Porcella målas direkt på alla slags ytor av trä och träfiberplattor, såsom innertak, bjälklag, ladugårdar, magasin, skyddsrum etc. Den kan även användas på kuliser, segelduk, elkabel m. m. Porcella är gift- och luktfri och impregnerar träet samtidigt som den skyddar mot eldrisken.

Varaktigheten är givetvis av stor betydelse när det gäller eldskyddsfärg. För att utröna den saken brukar Statens Provningsanstalt företa sina provningar 1 månad, 1 år och 5 år efter bestyrkningen. De enda eldskyddsfärger som godkännts av anstalten efter 5 års tid äro, utom Porcella, Duffag, Para och Profax.

Brandkårstävling vid A.-B. Bofors Nobelkerut.

Den 28 sept. 1942 hölls nattlig orienteringstävling med elitbrand-

kårens personal. Tävlingsbanan var förlagd inom fabriksområdet och 14 kontroller voro anordnade. Dessutom ingick i tävlingen vissa

övningsmoment t. ex. livräddning, tätning av trasig slang, knopslagning m. m.

Avsikten med denna tävlan var, att inom elitbrandkåren väcka och stimulera intresset för vad olika hus har för beteckning och var desamma äro belägna, samt även var brandskåp, brandposter, branddammar m. m. äro belägna.

Tävlingen blev ganska lyckad och intresset var mycket stort, vilket bevisas av, att av 29 startande, 28 fullföljde tävlingen. Vidare kan tilläggas, att varje man gjorde sitt yttersta och mycket goda resultat uppnåddes.

Vid prisutdelningen den 20 nov. överlämnade dir. Sohlman ett statligt vandringspris. Detta pris är ett lagpris och tillfaller den vaktavlösning, vilken får den kortaste sammanlagda tiden för sina 8 bästa deltagare. I årets tävlan erhöll 3:dje vaktavlösningen sin första in-teckning.

I och med att detta vandringspris uppsattes, kommer denna orienteringstävlan att upprepas årligen, vilket med all säkerhet medför, att elitbrandkårens personal kommer att gå in med liv och lust för att lära sig hitta inom Nobelkrut.

Tilläggas bör, att en stilig pris-samling hade åstadkommits, samt att brandmästare Carlsson, som ett minne från Bofors brandkårs Kamratförening, fick emottaga en "mäsingsspruta".

Djursholms stads brandväsens 1942.

Brandkåren har under året alarmerats 68 gånger. Därav för eldsvåda eller tillbud därtill 23 gånger, soteld 43 och av annan anledning 2 gånger. För släckning av eldsvådorna har slangledning från brandpost erfordrats vid 6 tillfällen. I övriga fall har branden släckts med mindre eldsläckningsredskap. Den slanglängd som kom-

mit till användning vid eldsvåda utgjorde sammanlagt 1,680 m. Antalet brandposter utgjorde 168 st.

Landskrona stads brandväsens 1942.

Brandkåren har under året haft 76 utryckningar, därav för eldsvåda eller tillbud därtill 49 gånger, soteld 15, trängrök 3, falsk alarm 2 och av annan anledning 7 gånger. Alarmering har skett genom brandskåp 12 gånger, telefon 56 och bud 8 gånger. Av eldsvådorna hava 21 varit av den beskaffenhet, att 1 ledning från brandpost kommit till användning; vid en eldsvåda 2 ledningar och vid 4 eldsvådor 1 ledning från motorspruta. I 25 fall har elden släckts med pyttsspruta eller kemisk eldsläckningsapparat. 3 utryckningar hava förekommit utom stadens område. Den vid eldsvådor använda slanglängden utgjorde 2,090 meter.

Nässjö stads brandväsens 1942.

Brandkåren har under året haft 64 utryckningar, därav för eldsvåda eller tillbud därtill 14 gånger (därav utom staden 5 gånger), soteld 26, trängrök 4 och av annan anledning 20 gånger.

Släckning av eldsvådorna har utförts med slangledning från motorspruta 5 gånger och från brandpost 6 gånger. I övriga fall har elden släckts med assuransspruta eller kemisk eldsläckningsapparat. Den väglängd, som tillryggagagts vid utryckning, utgjorde 121 km och den slanglängd, som använts vid eldsvådor, utgjorde sammanlagt 2,375 meter.

Umeå stads brandväsens 1942.

Brandkåren har under året haft 88 utryckningar, därav för eldsvåda eller tillbud därtill inom staden 29 gånger, utom staden 4, soteld 41, trängrök 1, gräsbrand 2, falsk alarm 2 och av annan anledning 9

gänger. Alarmering har skett genom signal från brandskåp 5 gånger, telefon 82 gånger och bud 1 gång. För släckning av eldsvådorna hava motorsprutor kommit till användning 5 gånger. Av eldsvådorna hava 7 varit av den beskaffenhet, att en eller flera slangledningar behövt användas. Vid övriga tillfällen har elden släckts med assuranssprutor, kemiska eldsläckningsapparater eller varit i det närmaste släckt vid brandkårens ankomst.

Bilaga.

Med detta nummer följer som bilaga "Meddelande nr 27/1943 från Riksförbundets Arbetskommission" ang. slangväskor.

Brandhjälm

av läder

realiseras till 10 kr.

så långt lagret räcker.

JOSEF LARSSON

Riddarg. 62

STOCKHOLM

Vrena-stegen

för brandkårer och gårdar utföres två- eller tredelade i trä av limmad och skruvad fackverkskonstruktion därför

LÄTTA, STARKA o. PRISBILLIGA

Tvådelad steg med hisslina och automatiska låsanordningar, löphjul i toppen samt terrängregleringskil i rotändan. Kostar i 10 m. längd 165 kr. Vikt 50 kg.

Flera stegar i bruk. Bl. a. har Katrineholms Brandkår inköpt 2 st. 11 m. stegar.

Komb. sträck- och fristående steg, enklare utförande, för gårdar, villor m. fl. Reglerbar i höjd från exempel 3 1/2 till 6 m. Kostar 35 kr. Vikt 18 kg.

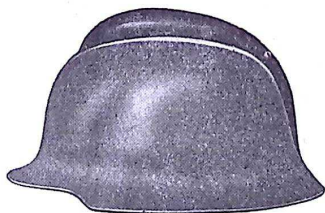
Tillverkare och försäljare

Verkstaden Patentbänken, Vrena

Telefon VRENA 6

Läs

*Riksförbundets
publikationer!*



BRISSMANS LÄTTMETALLS- HJÄLMAR

en succé inom hjälmstillverknigen
Över 8,000 hjälmar sålda sedan i
april 1938.

Egen tillverkning, lagligen skyddad. Godkänd av Riksförbundets Arbetskommission
Köp ej några hjälmar utan att först se på våra hjälmar, de sändas kostnadsfritt till påseende.

Synnerligen lämpliga för Frivilliga- och Industribrandkårer då de varken rosta eller krympa.

All övrig brandmateriel av bästa kvalitet till lägsta priser.

BRISSMANS BRANDREDSKAP. Inneh. Brandmästare F. BRISSMAN. **Halmstad.**

Auktoriserad försäljare för JONSEREDS slangar.

MEDELAND N:R 27|1943

FRÅN

RIKSFÖRBUNDETS ARBETSKOMMISSION.

Slangväskor.

Vid Umeå brandkår infördes år 1937 s. k. slangväskor i stället för slangrullar. Initiativet från Umeå har därefter följts vid ett flertal brandkårer.

Slangväskan erbjuder obestridliga fördelar gentemot slangrullen såsom

minskning av vikten med c:a 10 kg.,

lätt och jämn slangutläggning,

lätt att koppla isär slangens i önskade längder vid eldstället,

lätt att placera å brandfordonen, varifrån slangutläggning kan ske direkt ur väskan under bilens färd mot eldstället,

lätt att packa enär arbetet snabbt utföres av två man mot 3—4 med slangbock vid rullning,

lätt att transportera och därtill personalbesparande, enär en man kan bära fram en fylld slangväska,

slangen skyddas från väta och åverkan, och slangens får längre livslängd genom den förmånliga packningen.

Konstruktion.

Slangväskan tillverkas av stark och smidig presenningsduk, gärna impregnerad (exempelvis Jonsereds väv nr 787 impregnerad med Cuprin K. 1).

Väskan, som rymmer 100 meter, kan tillverkas (i olika måttsättningar) vid brandkårerna. En lämplig måttsättning är angiven å ritningen *bild 1* och samma väska synes å *bild 2*. Detalj av handtaget synes å *bild 3*. Till vardera handtaget åtgår 1 m. lina, vars båda ändar hopslitsas. Linnan fastsys i gavlarnas underkant med starkt segelgarn.

I väskans botten inlägges en 8 m/m plywoodskiva med väl rundade hörn.

Slangväskan kan även tillverkas efter andra måttsättningar och så att den passar på befintliga utrymmen å brandbilar, där slangen f. n. förvaras på annat sätt. Ett exempel på dylik väska, likaledes rymmande 100 m. slang, visas å bild 4.

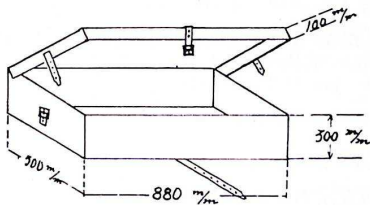


Bild 1.



Bild 2.

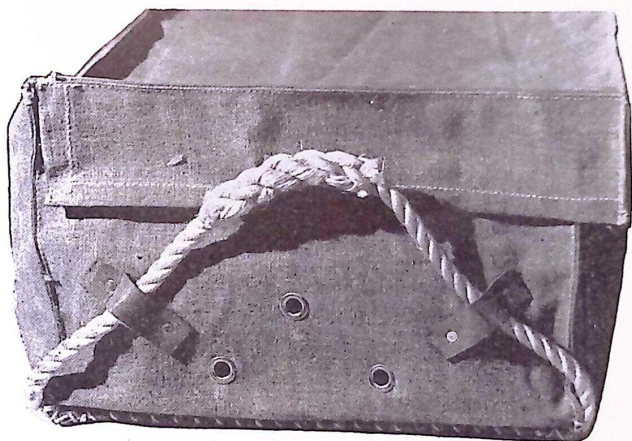


Bild 3.

Slangväskans packning.

Slangarna kunna antingen packas direkt i väskan eller också varje avdelning för sig i en härför avsedd form.

Packning direkt i väska, se *bild 5*, tillgår på så sätt, att man börjar läggningen vid den sida där locket är fäst. Härifrån lägges nu bottenlagret med 2 slangavdelningar som ihopkopplas. När tredje avdelningen tillkopplats, drages slangens utesida utefter väskans ena gavel, så att läggningen av det övre lagret kan börja vid samma sida som det undre. Det är av särskild vikt, att läggningen sker som sagts, för att slangens vid utläggningen skall kunna löpa ut jämnt och ledigt. Vid slangutläggning skall väskan alltid bäras med den sida i färdriktningen, där locket är fäst.

I packningsformen, se *bild 6*, lägges slangavdelningarna på samma sätt som i väskan, men då en avdelning är ihop-

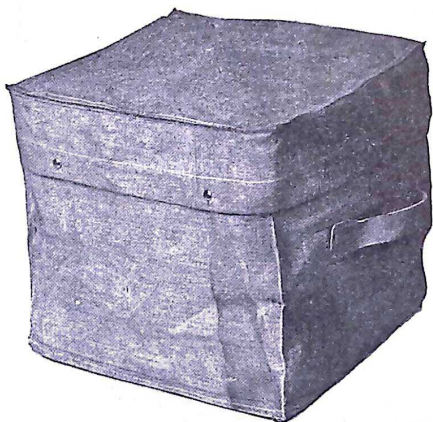


Bild 4.

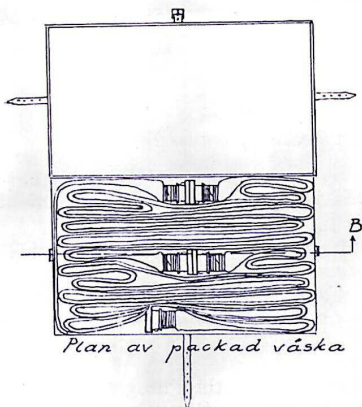
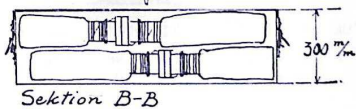


Bild 5.



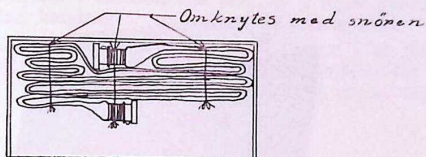


Bild 6.

lagd bindes denna tillsammans med 3 starka snören eller remmar. Slangen kan nu läggas till förvaring och är färdig att vid behov packas i väskor.

Vid inläggning av i form hoplagda avdelningar tillses, att dessa komma att ligga på samma sätt som vid packning direkt i väska. Avdelningarna hopkopplas och snörena eller remmarna borttagas och tillvaratagas för att användas på nytt.

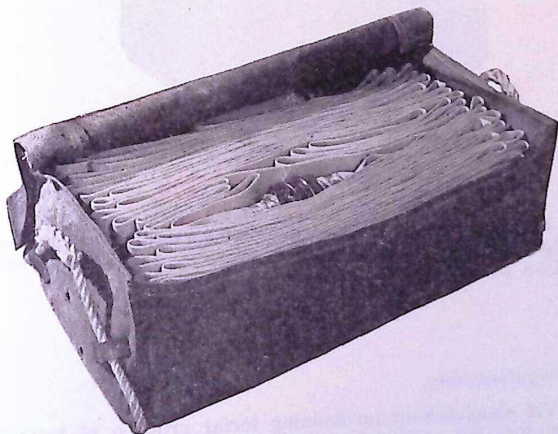


Bild 7.



Bild 8.

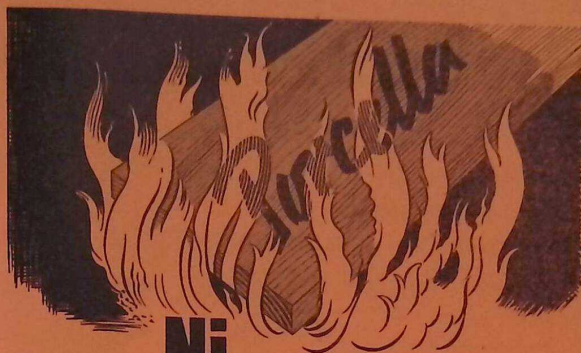
Packning av slangväska kan ledigt verkställas av en eller högst två man. Normalväska packad synes å *bild 7* och väska av hög typ å *bild 8*.

Slangutläggning.

Vid slangväskans användning förfar gruppen på samma sätt som vid användning av slangrulle. Nr 1 tager alltså

strålrör och bär i väskans ena sida, nr 2 tager grenrör och bär i andra handtaget, nr 3 klargör brandposten.

Vid framkomsten till eldstället lyfter nr 1 ur slangväskan så många vindlingar han anser sig behöva för att nå fram till eldstället genom trappan eller på annan väg.



Ni

*som köper eldskyddsfärg
kom ihåg att den skall vara hållbar!*

Porcella

är provad i 5 år

Lika säker:



Efter 1 mån.



Efter 1 år



Efter 5 år

En eldskyddsfärg måste vara så beskaffad att den stoppar under många år. Det är just för att utvärdera hållbarheten, som Statens Provvningsanstalt, innan en dylik färg definitivt godkännes, provar den först 1 månad, därefter 1 år och slutligen 5 år efter bestyckningen. Porcella har bestått alla dessa prov och därmed visat sig vara en eldskyddsfärg av högsta kvalitet. Porcella är garanterat gift- och luktfri, lätt att stryka ut och har mycket stor täckningsförmåga. Den kan utan grundmålning strykas direkt på allt slags virke, även slamfärgat, samt på masonit, treetex etc. Porcella impregnerar samtidigt träet och förebygger torröta. Porcella är utmärkt även för tjock segelduk, teaterkulisser, el-kabel m. m. Den tillverkas i vitt och ljusgrått och anbringas antingen med pensel, vilket är bäst, eller medelst sprutmålning. Porcella lämnar efter torkningen en vacker, matt yta, som utan inverkan på eldskyddsförmågan kan övermålas med vanlig oljefärg, där så önskas. Begär offert redan i dag!



Porcella

- licensfri eldskyddsfärg

WEDEVÅGS BRUKS AKTIEBOLAG



Brandredskap

av alla slag.

SLANGAR — SLANGARMATUR
STEGAR — SLANGKÄRROR — RÖKMASKER
ALARMAPPARATER — BRANDHJÄLMAR

m. m.

Skum-, Snö- och övriga eldsläckningsapparater

m. m., m. m.

Brandredskapsfirman

Östra Hamngatan 16
GÖTEBORG

ODENIUS
AKTIEBOLAG



Telefoner:

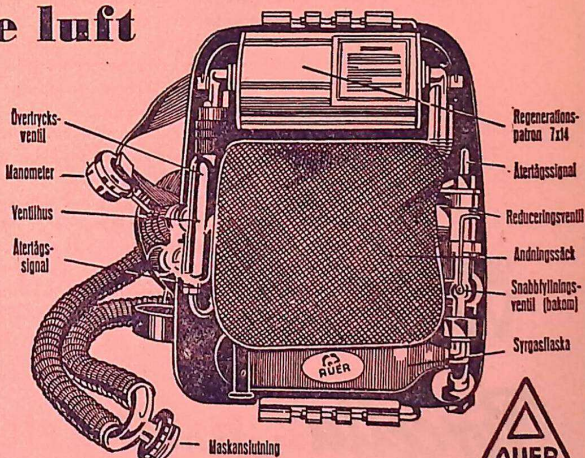
13 69 35 - 13 69 47
13 15 96

Fullständigt oberoende av omgivande luft

Med syrgasapparat AUER-Audos MR I kan man även arbeta på platser, där filtermasker och friskluftmasker ej äro användbara.

Apparaten kan begagnas 1 à 1 1/2 timme utan omladdning. Något andningsmotstånd förekommer ej.

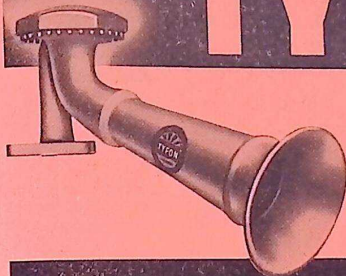
Återtågssignalen ger bäraren varning om när han bör avbryta sitt arbete. Begär upplysningar om rökskyddsmateriel från



BIRGER CARLSON & Co. A - B

Malmskillnadsgatan 33 • STOCKHOLM • Tel. 23 26 55 (växel).

TYFON



för brandalarm och flyglarm

Många olika typer och storlekar.
 Stor hörbarhet. — Ringa luft eller
 ångförbrukning — oberoende av
 elektrisk ström.

KOCKUMS

MEKANISKA VERKSTADS AKTIEBOLAG
 MALMÖ

Detta märke



på Edra försäkringsbrev garanterar
ett effektivt försäkringsskydd

Vid försäkringsbehov anlita därför

HANSA

STOCKHOLM
 Telefonanrop: Hansa.

GOD BRANDBEREDSKAP

kräver effektiva, gedigna
och moderna redskap



“HENRIKSSONS”

namn är sedan gammalt en god
garanti för KVALITET
och EFFEKTIVITET.

Vi leverera

BRAND- OCH LUFTSKYDDSMATERIEL

FÖR BRANDKÄRER, INDUSTRIER, FASTIGHETER

Vid nyanskaffningar fråga alltid

HENRIKSSONS

BRANDBEREDSKAP

Stockholm: Jakobsgatan 14, Box 281, Tel. 11 02 76, 11 02 86, 21 05 76

Malmö: Norra Vallgatan 34, „ 75 942

Sundsvall: Tullgatan 6, „ 29 89

Firman grundad 1828